



**EMBROSS®**

Arta Laminate Flooring

2021-2022

*Hello...*





## آرتا کلیک؛ طراحی متنوع، برای سلیقه های متنوع

گروه صنعتی آرتا با قدمتی ۴۰ ساله و اندوخته ای از تجربیات سالیان فعالیت خود توانسته است با بهره گیری از فناوری های پیشرفته و تجهیزات مدرن در کنار کنترل کیفیت دقیق و بهره مندی از تجارب مهندسان و پرسنل متخصص در راستای خودکفایی در زمینه های مختلف صنعتی بالاخص تولید صنایع چوبی پیشرو باشد. در این راستا گروه صنعتی آرتا با شناسایی خلاء تولید داخلی و با تخصیص سرمایه گذاری مبادرت به تولید پارکت لمینیت با نام تجاری آرتا کلیک نمود. پس از آن و در مدت زمان کوتاهی از شروع تولید، به عنوان یکی از مطرح ترین، با کیفیت ترین و مقرون به صرفه ترین محصول پارکت لمینیت در رقابت با محصولات مشابه خارجی در سراسر ایران مطرح گردید. چنین سابقه ای بعد از قریب به ۱۲ سال پشتوانه ای برای صادرات این محصول به کشورهای همسایه شده است. اینک گروه صنعتی آرتا به عنوان یکی از برترین های نوآوری در طرح های توسعه صنعتی، ترویج کارآفرینی و ایجاد فرصت های شغلی برنده چندین جایزه معتبر داخلی و خارجی است. بر همین اساس آرتا به عنوان یکی از برندهای برتر و مطمئن در ایران و آسیا مورد توجه قرار گرفته است. یکی از امتیازات ویژه این گروه صنعتی، تنوع در تولید محصولات با آخرین فناوری روز دنیا و همچنین تسهیل دسترسی مردم به آن است. در نهایت سابقه و تجربه ما سبب شد تا نیاز بازار را سنجیده و با سرمایه گذاری های مستمر محصولات متنوعی در بخش پارکت لمینیت را به مرحله تولید و عرضه برسانیم. اینک گروه صنعتی آرتا با توان تولید انبوه تا ۱۰/۰۰۰/۰۰۰ مترمربع در سال به عنوان اولین تولیدکننده پارکت لمینیت در ایران شناخته می شود که تمامی فرآیند ساخت این محصول را در کارخانجات خود تولید می کند. تا جایی که استقبال کم نظیر مشتریان از محصولات آرتا کلیک شرکت را به راه اندازی خط تولید دیگری ترغیب نمود تا در سریع ترین زمان پاسخگوی تقاضای مشتریان و بازار کار خود باشد. گروه صنعتی آرتا به عنوان یک تولید کننده برای طیف گسترده ای از مشتریان همچون: معماران، طراحان داخلی، نصاب ها و دوستداران پارکت و... مطابق با هر سلیقه ای انتخاب های گسترده ای ارائه می دهد. محصولات آرتا کلیک در سه دسته بندی متنوع از نظر جنس، طرح و رنگ به نام های یونیورسال، سمیت، امباس تولید و عرضه می شود. این مجموعه مفتخر است که در مسیر اشتغال زایی و ایجاد فرصتهای شغلی در این صنعت پیشرو و پیش قدم بوده و در طی سالهای گذشته گام های مثبت بسیاری در این مسیر برداشته است. امید که موفقیت های گروه صنعتی آرتا در راه ترقی و پیشرفت و ارائه خدمت به هموطنان کماکان ادامه یابد.

## طرح برجسته

گرچه واژه برجسته برای بسیاری از پارکت های موجود در بازار استفاده میشود، اما امباس را میتوان نمونه ای واقعی از اجرای طرح برجسته بر روی پارکت نامید که توانسته کیفیت بالا را در راستای اجرای خطوط و رگه های چوبی بر روی محصول پیاده نماید. حالت این برجستگی ها به حدی طبیعی است که با تداعی نمای چوب حس و حال طبیعت را به تمامی وارد فضا کرده و محیط را به سمت و سوی جلوه ای آرامش بخش از طبیعت سوق میدهد. **تنوع در طیف رنگی:** پارکت لمینیت امباس با بهره گیری از این حس، طیف وسیعی از رنگ قهوه ای را از روشن تا تیره وارد کارهای خود نموده است. انتخابی که در کنار زیبایی و تنوع، استفاده کاربردی از این رنگ همه پسند را به خوبی به نمایش درآورده است.

**پهنای خاص و متمایز:** در میان مدل های موجود در دنیای پارکت، تایل های امباس با پهنای خاص و بیش از سایر مدل ها، در محل نصب به زیبایی میدرخشد.

**ابعاد پارکت:** این نوع پارکت لمینیت دارای ۸ مدل است که در ابعاد ۲۴۴×۱۲۹۰ میلیمتر تولید میشوند. این تفاوت در عرض پارکت لمینیت امباس را برای استفاده در فضاهای لوکس و لاکچری به گزینه برتر و انتخاب ایده آل تبدیل نموده و آن را با فاصله زیاد از پارکت های معمولی و سطح متوسط قرار میدهد.

**گارانتی معتبر:** از ویژگی های مهم و کلیدی این محصول مانند سایر تولیدات آرتا کلیک میتوان به ضمانت کیفی معتبر آن اشاره نمود. مزیت مهمی که شما را بابت خریدی مطمئن و بی دغدغه آسوده خاطر میکند.

**دوام و ماندگاری بالا:** طول عمر مفید این محصول که از طرف سازندگان در گروه صنعتی آرتا و مطابق با استانداردهای جهانی تضمین شده، آن را به محصولی اقتصادی و مقرون به صرفه تبدیل و در گروه تولیدات کیفی رده بالا قرار میدهد. **سازگاری با سیستم گرمایش از کف:** هماهنگی و سازگاری محصولات لمینیت امباس یکی از مزایای کاربردی و مهم این تولیدات است که یک بار و برای همیشه چالش گرمایش از کف را در ساختمان حل نموده و آسایش و راحتی را به منازل، ادارات و فروشگاه هایی دعوت میکند که این گزینه را برای پوشش کف ساختمان خود انتخاب نموده اند.

**شیوه نصب:** متد مورد استفاده در نصب این نوع پارکت روش کلیک و قفل (Click & Lock) است که ضمن ایجاد سهولت فوق العاده و صرفه جویی در زمان به راحتی نیز قابل انجام است.

**درجه بندی فرسایشی:** پارکت های لمینیت امباس دارای درجه بندی فرسایشی AC5 بوده و نیاز شما را به محصولی مقاوم و ماندگار به خوبی تامین میکنند.

## Arta Clic; A different design, for different tastes

Benefiting from 40 years of history and the gained experience throughout these years, Arta Industrial Group has managed to be a pioneer in self-sufficiency in various industrial fields, especially production of wooden products by employing advanced technologies and modern equipment, accurate quality control and also benefiting from the experience of engineers and specialized personnel. In this regard, Arta Industrial Group, by identifying the gap of domestic production and allocating investment, started to produce laminate parquet under the Arta Clic brand. Later, in a short period of time from the beginning of production, it was introduced as one of the most important, high quality and most cost-effective laminate parquet products in competition with similar foreign products throughout Iran. Such a history, after almost 12 years, has supported the export of this product to neighboring countries. Arta Industrial Group now wins several prestigious domestic and foreign awards as one of the top innovators in industrial development projects, promoting entrepreneurship and creating job opportunities. Accordingly, Arta has been considered as one of the top and reliable brands in Iran and Asia. One of the special advantages of this industrial group is the diversity in the production using the latest technology in the world, as well as facilitating people's access to it. Finally, our background and experience led us to assess the needs of the market and produce and offer various products in the laminate parquet sector through consistent investments. Now Arta Industrial Group with a mass production capacity of up to 10,000,000 square meters per year is known as the first producer of laminate parquet in Iran, which carries out the entire manufacturing process in its factories. The unparalleled attention of customers to Arta Clic products encouraged the company to launch another product line to meet customer's demand and its labor market in the fastest time.

Arta Industrial Group, as a manufacturer for a wide range of customers such as: architects, interior designers, installers and lovers of parquet, etc., offers a wide range of choices for every taste. Arta Clic products are produced and offered in three different categories in terms of material, design and color: Universal, Cement, Emboss.

This group is proud to be a pioneer in the field of job creation and opportunities in this industry and has taken many positive steps in this direction over the past years. We hope that the success of Arta Industrial Group in the way of progress and providing services to our compatriots will continue.

### EMBOSS Laminate Parquet

**Embossed Design:** It is true that the word "embossed" is currently used for many parquets on the market, but emboss can be realized as a real example of embossed design on a parquet which has been able to implement high quality in wood lines and wood streaks on the product.

The state of these ridges is so natural that it completely fosters the feeling and mood of nature into the space and creates the feeling of relaxation as of nature by crafting the wood-like facade.

**Variety in color spectrum:** Embossed laminate parquet, using this feeling, has introduced a wide range of brown colors from light to dark. A choice that, in addition to beauty and variety, has well demonstrated the practical use of this popular color.

**Special and Distinctive Width:** Among the models available in the world of parquet, embossed tiles with special width (larger than other models), shine beautifully at the installation site.

**Dimensions of Parquet:** This type of laminate parquet involves 8 models that are produced in dimensions of 244 × 1290 mm. This difference in width makes embossed laminate parquet a top and ideal choice for use in luxury spaces, placing it at a great distance from ordinary and mid-level parquets.

**Valid Guarantee:** One of the important and key features of this product, like other Arta Clic products, is its valid quality guarantee. An important advantage that makes you feel safe and secure in your purchase.

**High durability and permanency:** The useful life span of this product, which is guaranteed by the manufacturers in Arta Industrial Group and as per the international standards, turns it into an economical and cost-effective product and places it in the group of high quality products.

**Compatibility with underfloor heating system:** Coordination and compatibility of Embossed laminate products is one of the practical and important advantages of these products, which solves the challenge of underfloor heating in the building once and for all and invites comfort and convenience to homes, offices and stores who have used this option to cover the floor of their building.

**Installation Method:** The method used in installing this type of parquet is Click & Lock method, which facilitates the installation while creating extraordinary ease and saving time. Erosion

**Grading:** Embossed laminate flooring has AC5 erosion grading and meets your need for durable products.



## آرتا کلیک

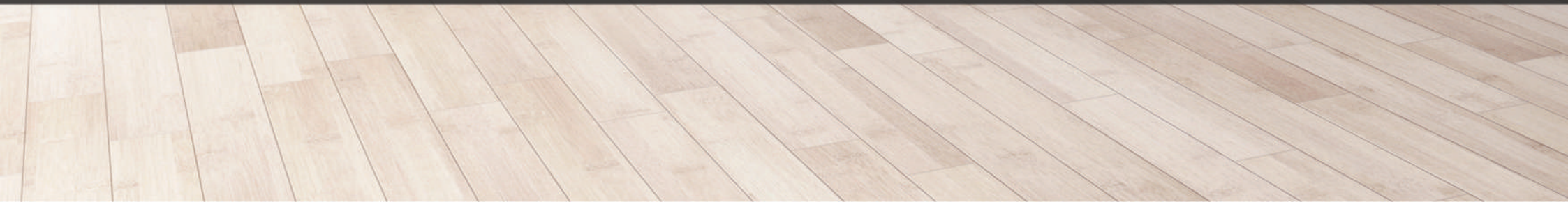
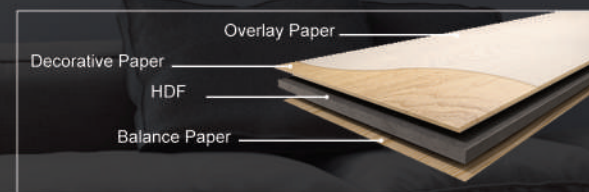
Flooring Tile Packaging Information	
Tile Thickness	8 mm
Tile Width	244 mm
Tile Length	1290 mm
Each Pack consists of	8 Tiles (2.51808 sq)
Weight of Each Pack	Approximately 17.62 Kg
Net Weight of Each Pallet	813 Kg
Gross Weight of Each Pallet	895.4 Kg
Pallet Dimension	L132cm x W 80cm x H120cm

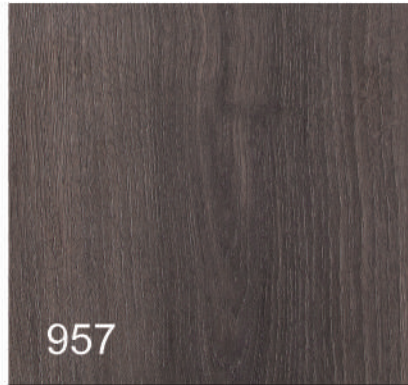
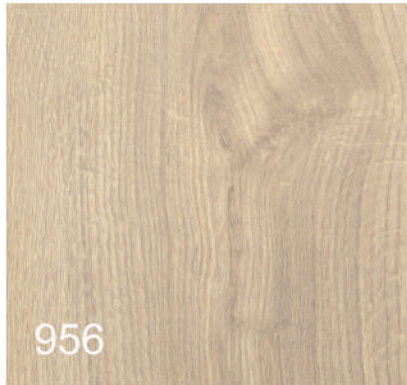
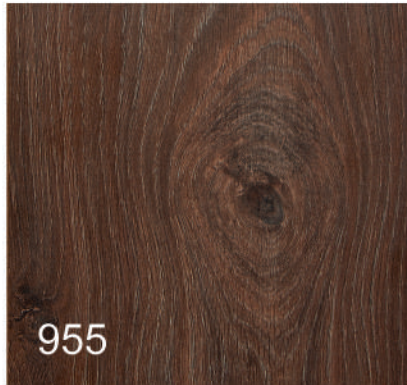
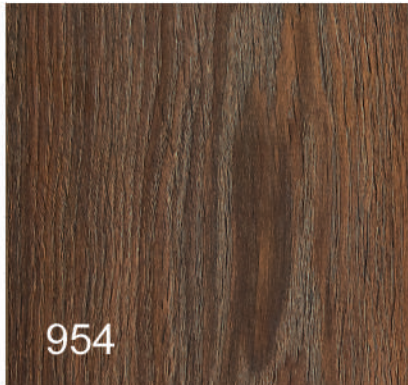
- دارای نشان استاندارد ملی و نشانه استاندارد اروپایی
- مقاوم در برابر خش پذیری مطابق استاندارد AC5
- قابل استفاده برای مصارف گرمایش از کف (سیستم آبی)
- مقاوم در مقابل نور، رطوبت، گرما
- ضد موربانه و حشرات مؤذی به دلیل استفاده از رزین در ساختار HDF
- نوآوری در طرح و رنگ مطابق با تکنولوژی روز دنیا
- دارای ضمانت ۱۰ ساله طبق استانداردهای تعریف شده AC5
- قابل دسترس و ارسال در سرتا سر نقاط ایران
- نصب سریع و نگهداری آسان



## Arta Clic

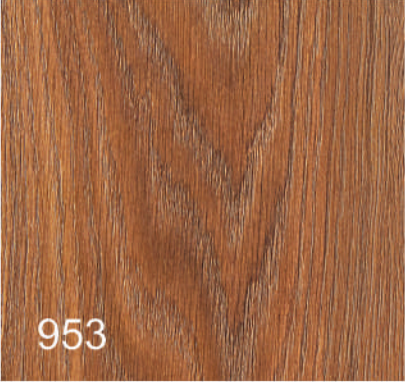
- Holder of Iranian National Standard and European **CE** Certificate
- Scratch Resistant According to **AC5**
- Available for floor heating applications ( Water System)
- Resistant to Light, Humidity and Heat
- Anti-insects due to the use of resin in structure of HDF
- Innovation in design and color according to the latest world technology
- 10 year Warranty According to AC5
- Available and shipping to all over Iran
- Quick Installation and easy preservation





Emboss Arta Laminate Flooring

---





950

951





952

953





*Adorn your  
feelings*





954

955



EMBOSS®







956

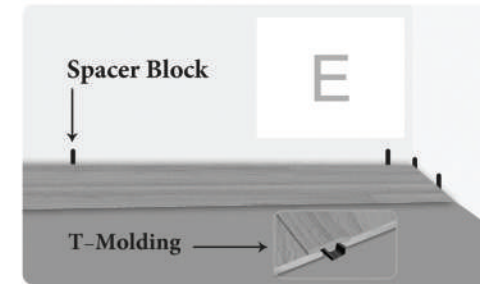
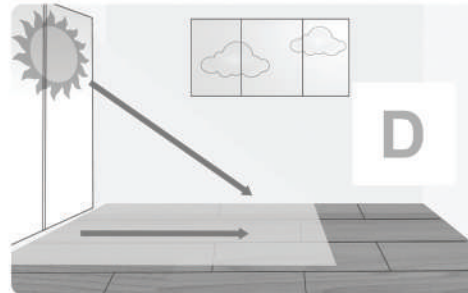
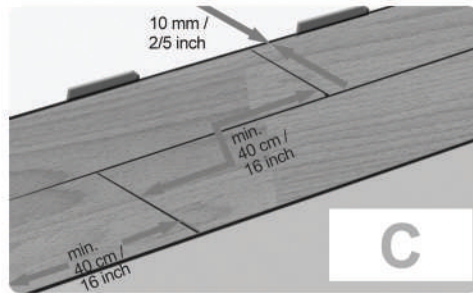
957





*Invest For The  
Future!*





Underlay edges should not be overlapped and butt end edges together. Compressed (Silent) underlay also is useful for cement and concrete floors and ordinary underlay be properly used for other floors as ceramic tiles and stone (Fig. 2).

B) Measure the width of room and divide it by the width of a tile. If the remainder is 6 cm or smaller, for a proper width in the last row, you should cut the tongue edges from the first row of tiles. The length of the first tile in a row should not be less than 40 cm. Meanwhile, the seam of the tiles should be more than 40 cm from the seam of the row of tiles you have already installed (Fig. C).

C) Start to install from left-hand corner, place the tiles in direction of sunlight so that longitudinal edges of tiles are parallel to the longitudinal side of the room (Fig. D).

**Note:** The most ideal size to be covered is 10 m in length and 7 m in width, if the floor size is larger, transition molding will be required to divide the room area.

Use spacers to create expansion space around the perimeter of the room, between the planks and any fixed objects (e.g. pipes, doorframes, cabinets, etc) (Fig. E).

D) Clean the first row of tiles and cut off tongue of the planks and place this trimmed edge parallel to the wall using the expansion spacers (Fig. 3). E) Install each sequential plank by inserting tongue end into the groove at 20-30 degree angle and slight pressing down ( Fig. 4).

F) When you reach the end of row, measure and trim the last plank to fit. According to angle of the cutting blade, set cutting side so that do not damage decor surface ( Fig. 5).

Note: planks should always be cut away from the installation area in order to keep dust from affecting the site. Always wear safety glasses and dust mask.

G) Lift the previously installed row slightly to enable you to snap the first adjacent plank into position (Fig. 6).

For subsequent planks, the short end is positioned at an angle to engage the planks (Fig. 7).

Then give the board a sharp tap with your hand to fully engage (Fig. 8). and press down firmly (the impacts shouldn't damage or break the clicks) (Fig. 9). H) To install the last row, trace the wall contour and cut the plank (Fig. 10). **Note:** Flooring should extend under the doorframe. Use a piece of scrap flooring to mark the depth that the doorframe should be trimmed (Fig. 11).

I) Remove spacers, install wall base moldings without glue or nail them to the laminate flooring and cut any residual polyethylene vapor barrier over the moldings.

#### •Installation In Special Locations

##### Kitchen And Damp Places:

Laminate flooring is not recommended to be installed in damp areas. However, installation must be made in accordance with the following instructions.

##### Avoid installing cabinets on laminate flooring.

Laminate flooring should be installed up to cabinets, leaving 8-10 mm expansion spaces. Fill all expansion spaces in wet area such as kitchen sinks and dishwashers with silicon caulking. Always apply some silicon sealing between the sole of wall base moldings and laminate flooring surface.

##### Radiant Heated Sub-Floor:

In places where under-floor heating system is used, it is necessary to use special underlayment, which is made of natural cork or silent foam with aluminum layer.

In areas that has under-floor heating system, before installing laminate flooring must be heated up until the moisture content of flooring is fully removed.

The temperature must be at the highest level for 72 hours. Afterwards, reduce the temperature gradually. Under-floor heating should be working for at least 3 weeks to remove the floor moisture completely.

Turn off the under-floor heating system two days before beginning installation. The temperature of the floor should be 16-22 °C before, during and 48 hours after installation.

Installing laminate flooring is permitted on under-floor heating system only in case that heat is transmitted through the circulation of water and **exists in all parts of the floor.**

Also ensure that the heat generated by the system is the same at any point of the floor.

Maximum temperature of laminate flooring surface during use of under-floor heating system should be 27 °C and temperature of hot water should not exceed 60 °C. Turn on the under-floor heating system 48 hours after installing and increase the temperature gradually. (daily 5 °C )This process also applies at reduction the temperature.

##### Around Pipes:

To install laminate flooring around pipes, take a drill with the same diameter as the pipe plus 16-20 mm for the expansion. Make a straight cut across the plank intersecting the center of the holes, place it on the floor, glue the pieces and keep it with a clamp (don't stick the laminate flooring on the floor).

As the laminate flooring installation has been completed, cover the expansion spaces with pipes circles. Seal around the water pipes using silicon sealing.(Fig. 12).

**Note:** To replace a tile probably have been damaged, pick the last tile installed 3 cm until it opens.

Do not engage and disengage more than 3 times. Continue opening tiles until reach affected tile, then replace it and reinstall tiles.

### 3- CARE AND MAINTENANCE

- Clean laminate flooring with vacuum cleaner, soft brush, or piece of damp cloth. Do not use steam cleaner. Before cleaning with a damp mop ensure to clean the laminate flooring with a vacuum cleaner. Clean the floor in the same direction of the planks.

- Avoid flooding the floor with water or using strong detergent.

To remove stains by using acetone, alcohol, etc. always apply the solvents with a cloth and never directly on to the laminate flooring. Use mild and noncorrosive detergents. Never use wax or varnish coating, the use of these cleaning products might damage the floor and exclude it from guarantee coverage.

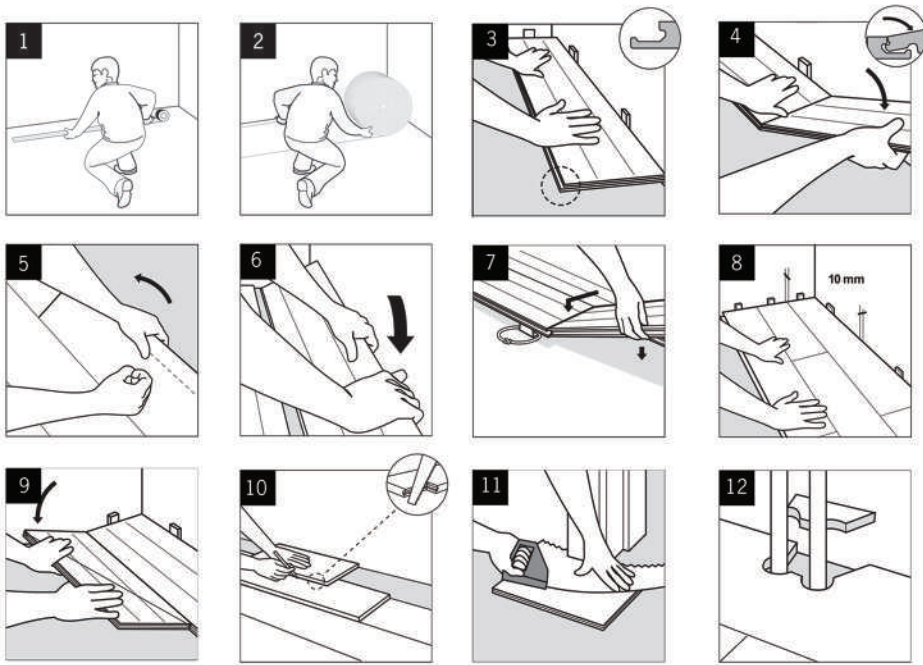
- Place protective pads beneath furniture legs. Provide a suitable doormats and rugs at both sides of an exterior door.

- Use suitable curtains and rearrange furniture and rugs periodically to avoid uneven color and shade changes from light exposure.

- Don't place flower-pots directly on the laminate flooring.

Flower-pots should be placed on shelves or supports with a proper height from the floor. Avoid placing heavy objects on the laminate flooring within one week after installation.

**"BY CLEANING AND MAINTAINING PROPERLY YOU WILL RESERVE THE VALUE OF YOUR LAMINATE FLOORING FOR MANY YEARS."**



## 1- PREPARATION REQUIREMENTS BEFORE INSTALLATION

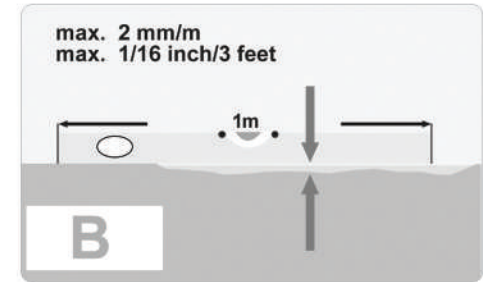
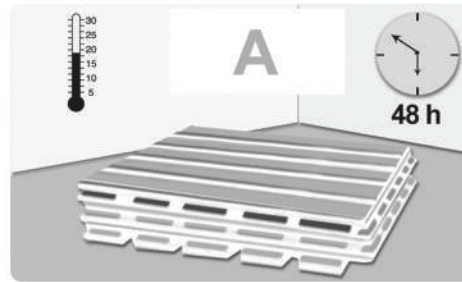
Installing laminate flooring is the final phase of construction and is done after drying and complete loss of moisture in building materials.

A necessary and main condition is that installation is done at least 60 days from the date of floor preparation and dry floor after confirmed by an expert and carry out moisture measurement tests.

Let the planks acclimate for 48 hours in the unopened packaging in the cross form (warehouse layout) in the middle of the room where the floor is to be installed. Planks should be mixed from at least 3 cartons, inspect every plank before installing.

**Avoid installing damaged planks (damaged during transportation and inappropriate storage) (Fig. A).**

Temperature of the air in the room before, during and after installation must be 16-22 °C and the relative humidity should be 40-60 %. The aforesaid conditions apply to storage of laminate flooring as well.



## 2- INSTALLATION INSTRUCTION

### • Materials & Tools Required:

- Hand or power saw and utility knife
- Carpenter's square and measuring tape
- Drill, carpentry glue and pull bar
- Spacers for the creation of expansion spaces
- Hammer and impact pad (to prevent direct impacts to the edges)
- 51 mm wide moisture resistant adhesive tape
- Safety glasses and dust mask
- Laminate flooring
- (2 mm thickness) proper underlayment
- (0.2 mm thickness) polyethylene vapor barrier
- Silicon Sealing
- Skirting board (to provide for aesthetic aspects of the ending parts and to cover vacant spaces provided for expansion)

### • Calculating Flooring Material Requirement

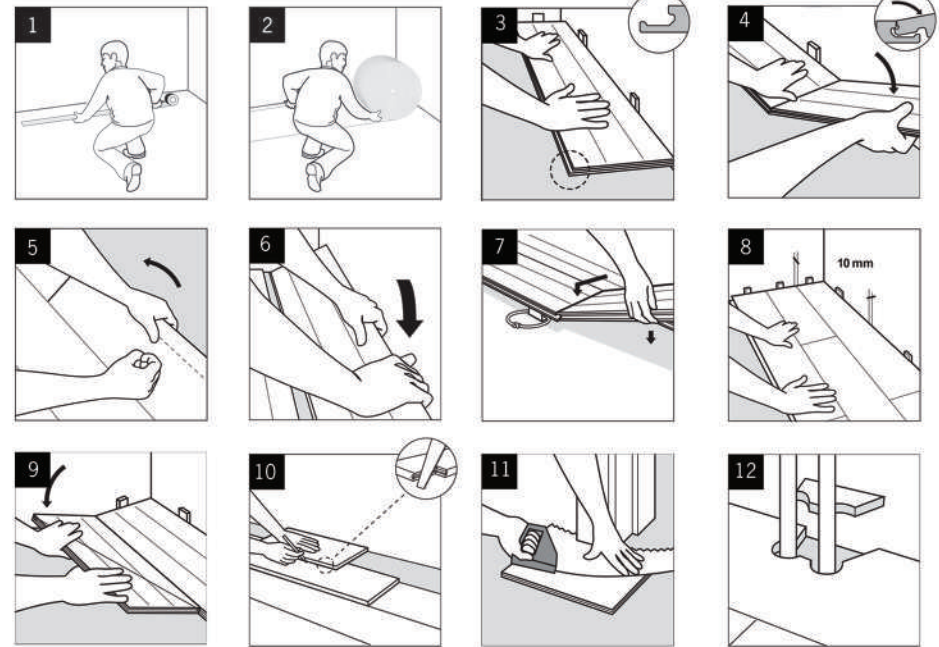
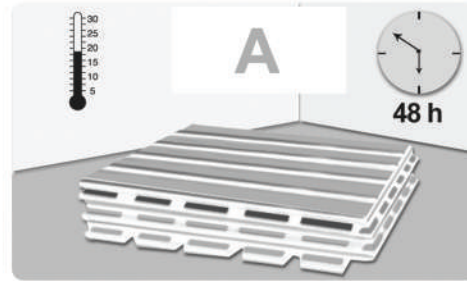
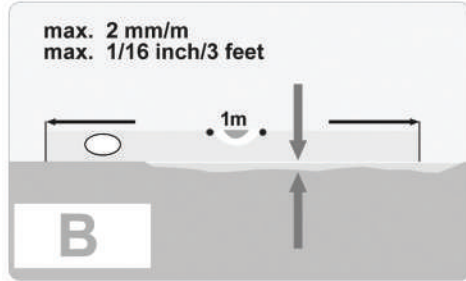
Calculate your total floor area, add 10 % to the room's area to determine the laminate floor, underlay and polyethylene vapor barrier that you will require.

### • Installation Procedures

A) Remove any existing carpeting or wood flooring glued to a concrete floor. Ensure the floor is clean, flat and dry.

Maximum unevenness shouldn't exceed 2 mm per meter (Fig. B).

**Note:** Use underlay underneath the laminate floor. If installing over concrete or a concrete floor covered by mosaic first lay down polyethylene vapor barrier, sheeting should overlap at least 2 cm and seal with wide moisture or aresistant adhesive tape (Fig. 1).



## ۲- دستورالعمل نصب

مواد و ابزارها :

- اره دستی یا اره برقی و موکت بر
- گونیا و نوار متر
- دریل، چسب نجاری و گیره کشش انتهای کار
- فاصله اندازه‌ها جهت ایجاد فاصله انبساط
- پد ضربه گیر ( جهت جلوگیری از وارد شدن ضربه مستقیم به لبه‌ها)
- نوار چسب پهن ۵۱ میلیمتری عایق رطوبت
- ماسک و عینک ایمنی
- پارکت لمینیت
- فوم مناسب با ضخامت ۲ میلیمتر
- ورق نایلونی با ضخامت ۰/۲ میلیمتر
- درزگیر سیلیکونی
- قرنیز ( جهت زیبایی انتهای کار و پوشش فضاهای انبساطی خالی)

## • مراحل نصب

الف- هرگونه فرش یا کفپوش چوبی چسبیده شده به کف بتونی را بردارید. باید از هموار، تمیز و خشک بودن کف مورد نظر اطمینان حاصل نمود، ماکسیمم ناهمواری سطح نباید بیش از ۲ میلیمتر در هر متر باشد ( شکل B ).

**توجه :** برای نصب پارکت از فوم استفاده شود ، در صورتی که عمل نصب روی بتون یا کف بتون پوشیده شده با موزائیک انجام گیرد ابتدا نایلون عایق رطوبت در زیر فوم پهن شود، لبه های نایلون باید حداقل ۲ سانتیمتر روی هم قرار گرفته و با نوار چسب پهن عایق رطوبت بهم چسبیده شوند ( شکل ۱ ).

لایه های فوم همپوشانی نداشته و به صورت لب به لب در کنار هم قرار داده شوند. برای کف‌های سیمانی و بتونی فوم فشرده ( سایلنت ) و برای سایر کف ها از جمله سرامیک و سنگ، فوم معمولی نیز مناسب می باشد ( شکل ۲ ).

ب- عرض اتاق را اندازه گرفته و آن را به عرض یک تایل تقسیم بندی کنید. اگر باقیمانده ۶ سانتیمتر یا کمتر باشد، برای داشتن عرض مناسب در آخرین ردیف ، اولین ردیف تایل‌ها را از سمت تر برش دهید.

طول اولین تایل از یک ردیف نباید کمتر از ۴۰ سانتیمتر باشد و همچنین فاصله درزهای عرضی تایل‌ها بایستی بیش از ۴۰ سانتیمتر باشد ( شکل C ).

پ- از گوشه چپ اتاق شروع کنید و تایل‌ها را در جهت نور خورشید بطوریکه کناره طولی آنها با کناره طولی اتاق موازی باشد نصب کنید ( شکل D ).

**توجه :** بهترین حالت مساحت نصب پارکت طول ۱۰ متر و عرض ۷ متر می باشد، در صورتی که بیش از این متراژ باشد باید از قرنیزهای T شکل جداساز استفاده کرده و مساحت کف اتاق به دو قسمت تقسیم گردد. از فاصله اندازه‌ها جهت ایجاد فضای انبساط در تمام دور تا دور اتاق ، بین اشیاء نصب شده ( لوله ها، چهارچوب های در، کابینت ها و غیره ) و پارکت استفاده شود ( شکل E ).

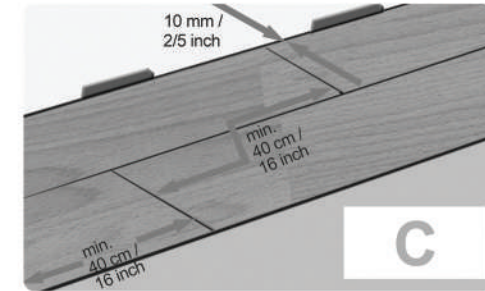
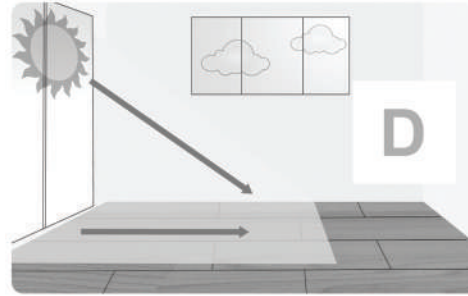
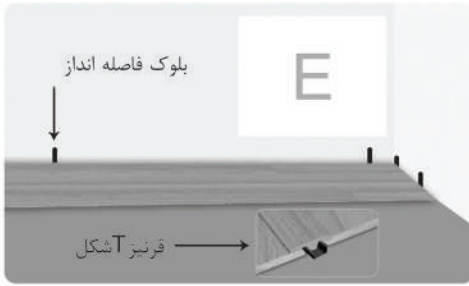
ت- تایل‌های ردیف اول را تمیز کرده و لبه تر تایل‌ها را برش دهید، این لبه‌های کوتاه شده را با در نظر گرفتن فضای انبساط، بطور موازی با دیوار قرار دهید ( شکل ۳ ).

## ۱- آماده سازی شرایط قبل از نصب

نصب پارکت یکی از آخرین مراحل کارهای ساختمانی می باشد که پس از خشک شدن و از بین رفتن کامل رطوبت مصالح بکار رفته انجام می گیرد . شرط لازم و اساسی سپری شدن حداقل ۶۰ روز از تاریخ کف سازی و خشک بودن کف پس از تأیید کارشناسی و انجام تست های دقیق سنجش رطوبت می باشد. پارکت خریداری شده را به مدت ۴۸ ساعت در وسط اتاق محل نصب به صورت ضربدری ( چیدمان انباری ) بدون باز کردن شیرینک قرار داده تا با محیط هم دما شوند. پس از باز کردن بسته های پارکت ، باید فوراً نصب شوند. تعداد مناسبی از کارتن‌ها (حداقل ۳ کارتن ) قبل از نصب باز شده و تایل های آن به خوبی مخلوط شوند، همه تایل ها را قبل از نصب به دقت بررسی کنید . دمای محیط قبل از نصب، حین نصب و هنگام استفاده از پارکت باید ۱۶ الی ۲۲ درجه سانتیگراد بوده و رطوبت محیط باید ۴۰ الی ۶۰٪ باشد. این شرایط باید در انبارش پارکت نیز رعایت شود. در صورت مشکل دار بودن تایل ( ناشی از حمل و نقل و نگاه داری نامناسب ) از نصب آن خودداری کنید ( شکل A ).

## • محاسبه مواد لازم

کل فضای کفی که قرار است پارکت لمینیت نصب شود، محاسبه گردد.  
(عرض × طول) ، به اضافه مساحت قسمت هایی از اتاق که شکل نامرتب دارند ، به عدد بدست آمده ۱۰٪ اضافه کرده و پارکت، فوم و ورق نایلونی تهیه کنید.



### سیستم گرمایش از کف :

- در مکان هایی که از سیستم گرمایش از کف استفاده می شود، لازم است از فوم های مخصوص این سیستم که از جنس چوب پنبه طبیعی هستند یا از فوم سایلنت که دارای لایه آلومینیم می باشد ، استفاده نمائید.

- محلی که دارای سیستم گرمایش از کف است قبل از نصب پارکت لمینیت باید توسط این سیستم گرم شود تا رطوبت و نم موجود در کف کاملا برطرف گردد .  
- به مدت ۷۲ ساعت باید درجه حرارت را در بالاترین میزان قرار داد و در این مدت نباید دما را کاهش داد. پس از ۷۲ ساعت به تدریج حرارت را کاهش دهید . گرمایش از کف بایستی حداقل سه هفته روشن بماند تا رطوبت کف کامل خارج گردد.

- دو روز قبل از شروع نصب ، سیستم گرمایش از کف را خاموش کنید. دمای کف قبل و در حین نصب و ۴۸ ساعت پس از آن باید ۱۶ الی ۲۲ درجه سانتیگراد باشد.  
- نصب پارکت لمینیت فقط بر روی سیستم گرمایش از کف که انتقال حرارت از طریق گردش آب می باشد مجاز است به شرط آنکه این سیستم در تمام قسمت های کف اتاق وجود داشته باشد.

همچنین اطمینان حاصل کنید که گرمای تولید شده توسط سیستم گرمایش از کف در تمام فضای اتاق یکسان باشد.

- حداکثر دمای کف پارکت در حین استفاده از سیستم گرمایش از کف می بایست ۲۷ درجه سانتیگراد و دمای آب گرم آن نباید بیشتر از ۶۰ درجه سانتیگراد باشد.  
- ۴۸ ساعت بعد از نصب ، سیستم گرمایش از کف را روشن کرده و به تدریج دمای آن را افزایش دهید ( روزانه ۵ درجه )، این فرآیند در زمان کاهش دما نیز صادق است .

### اطراف لوله ها:

برای نصب پارکت لمینیت اطراف لوله ها، توسط دریل روی تایل سوراخی ایجاد کنید که به اندازه ۱۶ تا ۲۰ میلیمتر بزرگتر از قطر لوله باشد. تایل را از وسط دایره برش دهید، روی کف قرار داده، تکه های تایل را به یکدیگر چسبانده و با گیره نگه دارید (پارکت را به کف نچسبانید) .

زمانی که نصب پارکت کامل شد، فواصل انبساط را با درپوش بپوشانید. اطراف

تایل ها را یکی پس از دیگری با جایگذاری لبه نر در لبه مادگی و با زاویه ۳۰-۲۰ درجه فشار اندک نصب کنید (شکل ۴) .

ج-زمانی که به انتهای ردیف رسیدید، آخرین تایل را اندازه گیری کرده و برش دهید تا اندازه آن مناسب گردد. با توجه به زاویه تیغه ها، سمت برش به نحوی تعیین گردد که موجب آسیب دیدگی سطح دکور نشود ( شکل ۵) .

**توجه:** جهت عملیات برشکاری، محلی خارج از منزل در نظر گرفته شود تا برشکاری باعث ایجاد گرد و غبار در محل نصب نگردد و حتما از عینک و ماسک استفاده شود.

ج- ردیفی که قبلا نصب شده است را اندکی بلند کنید تا بتوانید با ضربه ای ملایم، تایل مجاور را در موقعیت قرار دهید ( شکل ۶) . تایل های بعدی به صورت زاویه به زاویه نصب می شود. ( شکل ۷) سپس با ضربه دست خود تایل را کاملا در موقعیت قرار داده ( شکل ۸) و به سمت پایین فشار دهید (ضربات نیابستی باعث آسیب یا شکستن کلیک ها شوند) ( شکل ۹) .  
ح- برای نصب آخرین ردیف، حدفاصل دیوار را علامت گذاشته و تایل را برش دهید ( شکل ۱۰) .  
**نکته:** پارکت باید تا زیر چهارچوب درب ادامه یابد. از یک تکه پارکت ضایعات جهت گذاشتن علامت عمق قاب درب که باید تراشیده شود، استفاده کنید ( شکل ۱۱) .

خ - فاصله اندازه ها را بردارید ، قرنیزها را بدون اینکه به کف میخکوب یا وصل کنید نصب کرده و هرگونه ورق نایلونی اضافی را از بالای قرنیزها برش دهید . از چسباندن پارکت به لایه فوم خودداری شود .

### • نصب مکان های خاص

#### آشپزخانه و مکان های حساس به رطوبت :

نصب پارکت در محیط های مرطوب توصیه نمی شود ، در صورت نصب رعایت نکات زیر الزامیست.

**کابینت ها را روی پارکت نصب نکنید.** پارکت باید تا جلوی کابینت ها و به فاصله ۸ تا ۱۰ میلیمتر جهت فاصله انبساط نصب شوند. فاصله انبساط در تمام قسمت های مرطوب مثل ظرفشویی ها و اطراف سینک ها را با درزگیر سیلیکونی پر کنید. همیشه مقدار کمی درزگیر سیلیکونی ما بین قسمت پایین قرنیزها وسط پارکت استفاده کنید.

لوله های آب را با درزگیر سیلیکونی درزگیری کنید ( شکل ۱۲) .

**نکته:** برای تعویض تاییلی که احتمالا آسیب دیده باشد، آخرین تایل نصب شده را ۳ سانتیمتر بلند کنید تا اینکه باز شود ( بیشتر از ۳ بار باز و بسته نکنید) . باز کردن تایل ها را ادامه دهید تا اینکه به تایل آسیب دیده برسید، آن را جایگزین کرده و تایل ها را دوباره نصب کنید.

### ۳- مراقبت و نگه داری از پارکت لمینیت

- پارکت لمینیت را با جاروبرقی یا برس نرم یا با دستمال نم دار تمیز کنید. هرگز از بخارشو استفاده نگردد. قبل از تمیز کردن با تی نم دار حتما با جارو تمیز شود، تی درجهت طول پارکت کشیده شود.

- از خیس کردن یا استفاده از پاک کننده قوی خودداری کنید.  
- در مورد لکه هایی که در تمیز کردن آنها از استون، الکل و ... استفاده می شود پارچه را آغشته کنید نه پارکت را. برای رفع لکه ها از پاک کننده های ملایم و غیرساینده استفاده شود. از استفاده کردن هرگونه واکس یا روغن براق کننده اجتناب گردد و بهتر است برای افزایش طول عمر پارکت از مایع مخصوص تمیزکننده پارکت استفاده شود .

به کار بردن این مواد ممکن است باعث خرابی کالا گردد و آن را از گارانتی خارج نماید.

- از پدهای نمدی یا موکت های نرم در زیر پایه های میلمان استفاده شود. در همه راهروهای بیرونی از پادری مناسب و در داخل راهروها از قالیچه استفاده شود.

- استفاده از پرده های مناسب برای کنترل تابش مستقیم آفتاب و جابجا کردن گاه به گاه قالیچه ها برای جلوگیری از تغییر رنگ سطوح زیر آنها با سایر قسمت ها، کارساز و مؤثر است .

- قراردادن مستقیم گلدان بر روی پارکت حتی اگر نشستی آب هم نداشته باشد پارکت را کدر می کند، از این رو گلدان ها را باید بر روی قفسه ها و یا پایه هایی با ارتفاع مناسب از کف قرار دهید. تا یک هفته پس از نصب، از قرار دادن وسایل سنگین روی پارکت خودداری کنید.

" با نظافت به موقع و نگه داری درست می توانید ارزش پارکت خود را برای سالیان سال حفظ نمایید."







 :parket.Arta